

**Dimmer 1 canale TVDMM868A01P**

**Attenzione**

Il prodotto in oggetto deve essere installato solo da personale tecnico qualificato nel rispetto delle normative inerenti il settore aperture automatiche. Tutti i collegamenti devono essere previsti per un'alimentazione generale in monofase di 230 V. Per la disconnessione dalla rete utilizzare un interruttore onnipolare con un'apertura dei contatti di almeno 3,5 mm. E' necessario utilizzare materiali di collegamento idonei a garantire un isolamento secondo le attuali normative sulla sicurezza elettrica. Tutti i dispositivi di sicurezza necessari all'installazione vanno predisposti a parte.

**1- Descrizione**

Dimmer per il comando manuale o via radio di carichi "R,L" (resistivi, induttivi) fino ad un massimo di 1000 W.

**Attenzione:** non si possono dimmerare trasformatori elettronici che non abbiano espressamente riportato "dimmerabili con dimmer a triac"

Modulo da 4 elementi per il montaggio su guida Din.

Possibilità delle seguenti funzioni.

- Memoria ultimo livello di intensità luminosa.
- Funzione "scale" (dedicato all'illuminazione di scale condominiali) con tempo regolabile da 1 a 9 minuti.
- Possibilità di cambiare il tempo "scale" da trasmettitore o da pulsante manuale, indicazione dell'impostazione in corso attraverso la variazione luminosa del carico.
- Comando dinamico via radio con trasmettitori fino a 4 canali.
- Comando di scenari preimpostati con trasmettitore a 7 canali.
- Possibilità di memorizzare fino a 4 scenari per ogni trasmettitore.
- Possibilità di cambiare in qualsiasi momento lo scenario scelto.
- Memorizzazione via radio di un nuovo trasmettitore (senza accedere al ricevitore).
- Cancellazione via radio di un trasmettitore o di un canale senza accedere al ricevitore.
- Possibilità di memorizzare fino a 16 trasmettitori.
- Led per segnalazione impostazioni e verifica guasto.
- Indicazione sonora con buzzer delle operazioni di memorizzazione e cancellazione.

**2- Collegamenti riferiti alla alimentazione generale 230 V**

- Ingresso normalmente aperto per pulsante manuale.
- Ingresso per alimentazione generale 230 V
- Uscita per carico 230 V 1000 W.

**Carichi che possono essere collegati:**



Lampade alogene



Trasformatori toroidali



trasformatori elettronici dimmerabili



Trasformatori laminati

Protezione dispositivo con:

- Fusibile da 5 A.
- Termico interno autoripristinante.
- Controllo elettronico dello stato del carico.

**3- Pulsanti presenti sul dispositivo:**

- P1: Pulsante manuale di comando per prova funzionamento carico.
- P2: Pulsante memorizzazione telecomandi da 7 ch. (o reset LED3)
- P3: Pulsante memorizzazione telecomandi standard fino a 4 ch. (o reset LED3)

Combinazioni pulsanti:

- P1+P3: Inserimento o disinserimento funzione memoria ultima impostazione.
- P2+P3: Inserimento o disinserimento funzione luce "scale".
- P1+P2: Impostazione ritardo per la modifica dei scenari.

**4- Indicazione LED**

- LED1 : Funzione "scale" attiva.
- LED2 : Ricezione di un segnale radio in corso.
- LED3 : Indica una anomalia di funzionamento (fusibile guasto, carico interrotto, guasto interno).
- LED4 : Funzione memoria attiva.

**5- Inserimento disinserimento funzione memoria (light memory)**

Con la funzione memoria attiva, comandando il carico in modo ON/OFF al momento dell'accensione la luminosità si regola sull'ultimo valore impostato.

La funzione memoria non è abilitata con l'uso dei tx 7 ch.

La funzione memoria non è abilitata con la funzione luce "scale".

Con la funzione memoria disattivata, al momento dell'accensione la luminosità si regola al massimo.

Per attivare o disattivare la funzione memoria: Premere contemporaneamente i tasti (P1+P3) il led4 commuterà il suo stato. Il ricevitore dimmer di default esce con la funzione memoria ad OFF.

**6- Ingresso pulsante manuale per regolazione luce**

Impulso corto (<400mS) = ON/OFF

Impulso lungo (>400mS) = regolazione in salita o discesa

Attenzione: arrivato al max. o al min. si ferma (tempo di escursione 7sec.)

**7- Funzione "scale" (staircase)**

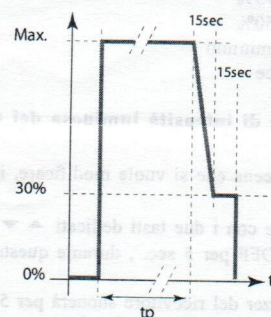
La funzione "scale" è dedicata all'illuminazione delle scale condominiali.

Questa funzione permette, tramite un pulsante, di avviare un ciclo di illuminazione che si mantiene fino allo scadere di un tempo (tp) impostato dall'utente.

La funzione abilitata solo con il tasto remoto o con i telecomandi standard. Descrizione:

- luce spenta;
- premere tasto remoto o da tx standard brevemente;
- la luce si accenderà al massimo per un tempo tp (default=1 min);
- trascorso tp la luce scende al 30% in 15 sec;
- trascorsi altri 15 secondi la luce viene spenta.

Se si preme nuovamente il tasto remoto o il tasto del trasmettitore durante il ciclo, la sequenza ricomincia facendo trascorre di nuovo il tempo tp.



**7.1- Inserimento disinserimento funzione luce "scale"**

Premere contemporaneamente i due tasti P2+P3 fintantoché il led1 relativo non commuta.

Code Number:	Series	Model number	Draft	Date
TVDMM868A01P	TVLink RS868		T	03-12-07

## 7.2- Regolazione tempi luce "scale"

- Premere 5 volte entro 5 secondi il tasto remoto o il tasto del telecomando standard;
- Dopo i 5 sec. la luce scenderà al 50% del valore massimo;
- Entro 10 sec. premere n volte per selezionare i seguenti valori di tp:  
n=0 tp=1 min  
n=1 tp=1 min  
n=2 tp=3 min  
n=3 tp=5 min  
n=4 tp=7 min  
n=5 tp=9 min

Ad ogni incremento il buzzer emetterà un suono.

- Dopo i 10 secondi il ricevitore si spegnerà e ritornerà al suo funzionamento normale.

## 8- Memorizzazione canali telecomando standard (da ricevitore) ATTENZIONE la memorizzazione del primo telecomando può avvenire solo tramite ricevitore.

### 8.1- Memorizzazione canale singolo

I canali ch1,ch2,ch3,ch4 vengono memorizzati singolarmente e svolgono solo la funzione di regolazione luminosa con la sequenza standard : impulsi brevi comandano ON/OFF il carico, impulsi più lunghi regolano l'intensità.

- 1- Premere e tenere premuto il pulsante P3 del ricevitore, il buzzer emette un suono continuo.
- 2- Trasmettere il canale da memorizzare, l'avvenuta memorizzazione è indicata da un suono intermittente del buzzer, rilasciare il tasto.

Per inserire un ulteriore canale da ricevitore ripetere i punti 1 e 2.

Per inserire un ulteriore canale via radio seguire la procedura illustrata nel paragrafo 10.

### 8.2- Memorizzazione canali a coppie

I canali ch1,ch2 e ch3,ch4 vengono memorizzati a coppie e svolgono solo la funzione di comandano ON/OFF del carico.

- 1- Premere due volte e tenere premuto il pulsante P3 del ricevitore, il buzzer emette un suono continuo.
- 2- Trasmettere uno dei due canali della coppia da memorizzare, l'avvenuta memorizzazione è indicata da un suono intermittente del buzzer, rilasciare il tasto.

Per inserire un ulteriore canale da ricevitore ripetere i punti 1 e 2.

## 9- Memorizzazione canali telecomandi particolari 7 canali

Memorizzando un solo canale vengono attivati in automatico anche gli altri con una procedura diversa (tasto P2 riservato).

Con la funzione "scale" inserita i telecomandi 7 ch vengono disabilitati, non provocano l'accensione del dimmer.

- 1- Premere e tenere premuto il pulsante P2, il buzzer emette un suono continuo.
- 2- Trasmettere uno dei canali A-B-C-D del telecomando da memorizzare, l'avvenuta memorizzazione è indicata da un suono intermittente del buzzer; rilasciare il tasto.

Ripetere i punti 1 e 2 per memorizzare un ulteriore telecomando.

Il telecomando memorizzato avrà di default le seguenti impostazioni di scenario:

- Tasto A: Luminosità al massimo
- Tasto B: Luminosità al 75%
- Tasto C: Luminosità al 50%
- Tasto D: Luminosità al minimo
- Tasto OFF: Spegne la luce

### 9.1- Cambiare i livelli di intensità luminosa dei scenari

#### Caso 1:

- premere il tasto della scena che si vuole modificare, il carico si accende al suo valore;
- regolare il nuovo valore con i due tasti dedicati ▲ ▼ ;
- tener premuto il tasto OFF per 5 sec. , durante questo tempo il carico si spegne;
- dopo i 5 secondi il buzzer del ricevitore suonerà per 5 sec ed il carico si accende al nuovo valore.

#### Caso 2 (più ricevitori hanno memorizzato lo stesso trasmettitore a 7 canali)

Nel caso in cui ci siano più ricevitori, che hanno memorizzato lo stesso trasmettitore a 7 canali, e si vuole impostare in alcuni un valore diverso per la stessa scena, si può variare ad ognuno il tempo di ritardo dopo il quale è possibile *regolare il nuovo valore* (punto 2).

- 1- premere uno dei tasti A,B,C,D per 5 sec., tutti i carichi si accendono al loro valore e il buzzer suona per 4 secondi;

2- aspettare lo spegnimento del carico da variare (tempo di ritardo). Quando si spegne (in questo momento il ricevitore è disponibile per *regolare il nuovo valore*) premere entro 4 sec. il tasto relativo allo scenario da modificare e regolare il nuovo valore con i due tasti dedicati ▲ ▼ ;

3- premere il tasto OFF;

4- il buzzer del ricevitore suonerà per 5 sec.

Per variare il ritardo:

1- premere contemporaneamente i pulsanti P1 e P2 del ricevitore; il LED2 si accende.

2- incrementare il tempo di ritardo con il pulsante P3 o decrementare con P2. Ogni variazione è pari a 4 secondi e viene segnalata da un breve spegnimento del LED2, quando si raggiunge la regolazione minima (4 sec.) o la regolazione massima (120 sec.) il LED2 rimane acceso fisso.

3- premere il tasto P1 per salvare e uscire; il ricevitore emetterà un bip ed il carico si accenderà.

Di default il ritardo è regolato a 4 sec.

## 10- Memorizzazione canali da telecomando (trasmettitori supplementari)

Il tipo di memorizzazione dei canali (singoli, a coppie o 7 canali) dipende da come è stato memorizzato il canale che si usa al punto 2.

- 1- Premere il pulsante P3 del trasmettitore, il buzzer emette un suono continuo.
- 2- Premere, entro 5 secondi un canale già presente nella memoria del ricevitore, il buzzer interromperà il suono per 1 secondo e riprenderà a suonare per altri 5 secondi.
- 3- Trasmettere il canale da memorizzare, l'avvenuta memorizzazione è indicata da un suono intermittente del buzzer, rilasciare il tasto. Ripetere i punti 1-2-3 per memorizzare via radio un altro canale.

## 11- Cancellazione di un singolo canale o telecomando dal ricevitore

- 1- Premere due volte e tenere premuto il tasto P2, il buzzer suona ad intervalli lenti.
- 2- Trasmettere il canale o il telecomando da cancellare, l'avvenuta cancellazione è segnalata dal suono continuo del buzzer. Ripetere i punti 1 e 2 per una ulteriore cancellazione.

### 11.1- Cancellazione di un canale via radio

- Premere il P3 del trasmettitore per tre volte entro un tempo di cinque secondi, il buzzer emetterà un suono intermittente lento.
- trasmettere il codice da cancellare, una volta cancellato il buzzer emetterà un suono continuo.

### 11.2- Cancellazione dell'intera memoria dal ricevitore

- 1- Premere tre volte e tenere premuto il tasto P2, il buzzer suona ad intervalli veloci.
- 2- Tenere premuto il tasto, l'avvenuta cancellazione è segnalata dopo 10 sec. dal suono continuo del buzzer.

## 12- Compatibilità TVLINK

Il dimmer viene memorizzato sul TVLINK come un normale ricevitore, in ogni dispositivo è riportato il codice TVLINK da inserire.

I comandi sono così inviati:

- Close: Agisce come solo comando di spegnimento.
- Open: Agisce come comando ON/OFF se impulsivo, o di Dimmeraggio se mantenuto più a lungo.

**Attenzione:** Nei parametri TVLINK di memorizzazione del codice mettere in OFF il tempo di invio del segnale.

Il ricevitore funziona con tutti i trasmettitori della serie TVLink.

## 13- Caratteristiche tecniche

- Alimentazione 230 V ~ 50 Hz
- Minimo carico regolabile 25 W
- Massimo carico regolabile 1000 W
- Tipo di carico R,L
- Frequenza parte radio 868.3 MHz
- Modulazione FSK

Nell'ottica di un continuo sviluppo dei propri prodotti, il produttore si riserva il diritto di apportare modifiche a dati tecnici e prestazioni senza preavviso.

## 1-channel Dimmer TVDMM868A01P

### Attention

The subject appliance must be installed only by qualified technical personnel in compliance with the standards. All connections must be rated for a single-phase power supply of 230V. For the disconnection from the power line, use an all-pole switch with contact with an opening of at least 3,5mm. Only suitable materials for the connections must be used to guarantee insulation that complies with current standards on the subject of electrical safety. All the necessary safety devices are to be seen to separately.

### 1- Description

Dimmer for the manual or radio control of the loads "R,L" (resistive, inductive) up to max. 1000W. Module of 4 elements for Din rail mounting.

**Attention:** It is not possible to dimm electronic transformers which are not explicitly marked with the words "dimmable with triac-dimmer".

Possibility of the following functions:

- Memory last level of luminosity intensity.
- "Stairs" function (for the lighting of stairs) with adjustable time from 1 to 9 minutes.
- Possibility to change the "stairs" time from transmitter or manual pushbutton, indication of the current settings by means of the variation of the load luminosity.
- Dynamic control via radio with transmitter up to 4 channels.
- Control of the pre-settled scenes with 7-channel transmitter.
- Possibility to memorise up to 4 scenes for each transmitter.
- Possibility to change in each moment the chosen scene.
- Memorisation via radio of a new transmitter (without accessing the receiver).
- Delete via radio of a transmitter or a channel without accessing the receiver.
- Possibility to memorise up to 16 transmitters.
- Led for signalisation of the setting and verification of faults.
- Acoustic (buzzer) indication of memorisation and delete operation.

### 2- Connections referred to the general power supply 230V~

- Normally opened input for manual pushbutton.
- Input for general power supply 230 V~.
- Output for 230 V~ 1000 W load.

### Loads which can be connected :



Halogen lamps



Toroidal transformers



Dimmable electronic transformers



Laminated transformers

### Device protection with:

- 5 A fuse.
- Internal thermic with auto-reset.
- Electronic control of the load status.

### 3- Device pushbuttons:

- P1: Manual control pushbutton for load functioning test.
- P2: Pushbutton for 7-channel transmitters memorisation (or reset LED3).
- P3: Pushbutton for memorisation of standard transmitters up to 4 channels (or reset LED3).

Pushbuttons combinations:

- P1 + P3: Activation or deactivation of last setting memory function.
- P2 + P3: Activation or deactivation of "stairs" light function.
- P1 + P2: Programming for the modification of the scene.

### 4- LED indication

- LED 1: "Stairs" function active.
- LED 2: Receiving of a radio signal.
- LED 3 : Indicates a malfunction (fault fuse, interrupted load, internal fault).
- LED 4: Active memory function.

### 5- Activation-deactivation memory function (light memory)

Memory function activated: by controlling the load in ON/OFF mode, the memory function adjusts at the turning-on the luminosity on the last settled value.

The memory function is deactivated by using the 7-channel transmitter. The memory function is deactivated with the "stairs" light function.

Memory function deactivated: the light turn on at the maximum value.

Activation-deactivation memory function: press at the same time the push buttons P1 + P3, the LED 4 will commutate its status.

The dimmer receiver of default gets out with memory function in OFF.

### 6- Input manual pushbutton for light adjusting

Short impulse (< 400mS) = ON/OFF

Long impulse (> 400mS) = adjusting upgrade or downgrade.

Attention: when it arrives on max. or min. it will stop (time range 7 sec.)

### 7- "Stairs" function

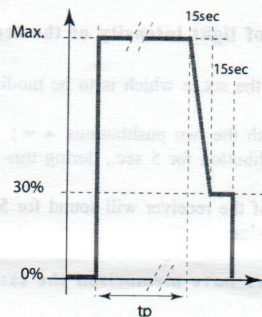
This function is used for the lighting of stairs.

This function permits, by means of a push button, to activate a circle of illumination, which remains until the maturity of a time (tp) settled by the user.

Activated only by remote pushbutton or standard transmitters.

Description:

- switched-off light;
- press remote pushbutton or from standard transmitter briefly;
- the light will turn on at the maximum for a time tp (default = 1min);
- after tp the light will lowered down to 30% in 15 sec.;
- after another 15 sec. the light turns off.



### 7.1- Activation- deactivation "stairs" light function

Press at the same time the two pushbuttons P2 + P3 until the relative LED1 commutates.

### 7.2- Adjusting of "stairs" light time

- Press within 5 seconds for five times the remote pushbutton or the pushbutton of the standard transmitter;
- After 5 sec. the light will lowered down to 50 % of the maximum value;
- Within 10 sec. press n times to select the following tp values:

n= 0 tp= 1min

n= 1 tp= 1min

n= 2 tp= 3min

n= 3 tp= 5min

n= 4 tp= 7min

n= 5 tp= 9min

At every increase the buzzer will sound.

- After the 10 sec. the receiver will turn off and will return to the normal functioning.

### 8- Memorisation standard transmitter channels (memorisation from receiver)

**ATTENTION: The first transmitter can only be memorized using the receiver.**

#### 8.1- Memorisation single channel

The channels ch1, ch2, ch3, ch4 will be memorised one by one and have only the adjusting luminosity function with the standard sequence:

Short impulses control ON/OFF of the load, longer impulses regulate the intensity.

1- Press and hold down the pushbutton P3 of the receiver, the buzzer will sound continuously.

2- Transmit the channel which is to be memorised, once the channel is memorised, the buzzer will sound intermittently, release the pushbutton.

Repeat points 1 and 2 to memorise ulterior channels from receiver.

See paragraph 10 to memorise ulterior channels from transmitter.

### 8.1- Memorisation couple of channels

The channels ch1,ch2 and ch3,ch4 will be memorised in couple and have only ON/OFF function at the load.

- 1- Press two times and hold down the pushbutton P3 of the receiver, the buzzer will sound continuously.
- 2- Transmit one of the couple of channel which is to be memorised, once the channel is memorised, the buzzer will sound intermittently, release the pushbutton.

Repeat points 1 and 2 to memorise ulterior channels from receiver.  
See paragraph 10 to memorise ulterior channels from transmitter.

### 9- Memorisation of particular transmitters with 7-channels

By memorising only one channel, the other channels will be also activated with a different procedure (pushbutton P2 restricted).

With the "stairs" function activated, the 7-channel transmitters are deactivated, they will not turn on the dimmer.

- 1- Press and hold down the pushbutton P2, the buzzer will sound continuously.
- 2- Transmit one of the channels A-B-C-D of the transmitter which is to be memorised, once the channel is memorised, the buzzer will sound intermittently, release the pushbutton.

Repeat points 1 and 2 to memorise ulterior channels.

The memorised transmitter will have of default the following settings of scenes:

- Pushbutton A: Luminosity at maximum
- Pushbutton B: Luminosity at 75%
- Pushbutton C: Luminosity at 50%
- Pushbutton D: Luminosity at the minimum.
- Pushbutton OFF: Switches off the light.

#### 9.1- Change the level of light intensity of the scenes

##### Case 1:

- press the pushbutton of the scene which is to be modified, the load will turn on at its value;
- adjust the new value with the two pushbuttons  $\blacktriangle$   $\blacktriangledown$ ;
- hold down the OFF pushbutton for 5 sec., during this time the load will turn off;
- after 5 sec. the buzzer of the receiver will sound for 5 sec. and the load will turn on at the new value.

##### Case 2: (more receivers have memorised the same 7-channel transmitter)

In the case that more receivers have memorised the same 7-channel transmitter, and you want to programme in some receivers a different value for the same scene, you can vary in every receiver the delay after that it is possible to adjust the new value (point 2).

- 1- Press one of the pushbuttons A-B-C-D for 5 sec., all load will be turn on at theirs value and the buzzer will sound for 4 sec;
- 2- Wait for the turning-off of the load which has to be modified (delay). When it turns off (in this moment the receiver is ready to adjust the new value) press within 4 sec. the push button relative to the scene which has to be modified and adjust the new value with the two pushbuttons  $\blacktriangle$   $\blacktriangledown$ ;
- 3- Press the pushbutton OFF;
- 4- The buzzer of the receiver will sound for 5 sec.

To vary the delay:

- 1- Press at the same time the pushbuttons P1 and P2 of the receiver, the LED2 turns on.
  - 2- Increase the delay of the time with the pushbutton P3 or decrease with P2. Each variation is equal to 4 seconds and is signalised by a short turning-off of the LED2. At the minimum (4 sec.) or maximum (120 sec.) adjustment the LED2 remains turned-on.
  - 3- Press the pushbutton P1 to memorise and escape; the receiver will sound a bip and the load turns on.
- Default of delay: adjusted at 4 sec.

### 10- Memorisation standard transmitter channels from transmitter (ulterior transmitter)

The type of memorisation of the channels (single, couple or 7-channel) depends on how the channel, which is used in point 2, has been memorized.

- 1- Press and hold down the pushbutton P3 of the transmitter, the buzzer will sound continuously.
- 2- Transmit a channel present in the memory of the receiver, in which the new code is to be memorized, within 5 seconds and the buzzer will interrupt the sound for 1 sec, and then carry on for another 5 seconds.
- 3- Transmit the channel which is to be memorised, once the channel is memorised, the buzzer will sound intermittently, release the pushbutton.

Repeat points 1-2 and 3 to memorise ulterior channels.

### 11. Delete of a single channel or transmitter from receiver

- 1- Press two times and hold down P2, the buzzer will sound with slow intervals.
  - 2- Transmit the channel or transmitter which is to be cancelled, once it is cancelled the buzzer will sound continuously.
- Repeat points 1 and 2 to cancel ulterior channels.

#### 11.1. Delete of all memorised codes from receiver

- 1- Press three times and hold down P2, the buzzer will sound with quick intervals.
- 2- Hold down the pushbutton, once it is cancelled after 10 sec. the buzzer will sound continuously.

#### 11.2- To cancel via radio a code through a trasmitter already set in the memory

- 1) Press P3 of the trasmitter for three times at regular intervals within 5 seconds, buzzer will sound intermittently slowly.
  - 2) Transmit the code which is to be cancelled within 5 seconds, once the code has been cancelled buzzer will sound continuously.
- To cancel ulterior codes repeat points 1 and 2

### 12. TVLINK compatibility

The dimmer will be memorised on the TVLINK like a normal receiver, in each device you can find the TVLINK code which is to be inserted.

The commands are sent in the following way:

- Close: works as control of turning off.
- Open: works as ON/OFF command if used in impulsive function, or in dimming command if hold down for longer time.

The receiver works with all transmitters of the TVLINK series.

### 13. Technical specifications

- Power supply	230 V $\sim$ 50 Hz
- Minimum adjustable load	25 W
- Maximum adjustable load	1000 W
- Load type	R,L
- Frequency radio part	868.3 MHz
- Modulation	FSK

In the view of a constant development of their products, the manufacturer reserves the right for changing technical data and features without prior notice.

## Dimmer 1 canal TVDMM868A01P

### Attention

Le produit en objet doit être installé seulement par des techniciens qualifiés, conformément aux normes en vigueur. Tous les branchements doivent être prévus pour une alimentation générale en monophasé 230 V. Pour la déconnexion du réseau, utiliser un interrupteur omni-polaire avec un ouverture des contacts de min. 3,5 mm. Il est nécessaire d'utiliser un matériel de branchement apte à garantir une isolation conforme aux normes de sécurité en vigueur. Le programmeur effectue seulement des commandes de mouvement via radio, tous les dispositifs de sécurité éventuellement requis doivent être installés à part.

### 1-Description

Dimmer pour la commande manuelle ou par radio des charges "R, L" (résistives, inductives) jusqu'à max. 1000W. Module avec 4 éléments pour montage sur rail DIN.

**Attention:** Ce n'est pas possible de régler transformateurs électroniques qui ne sont pas expressément marqué avec les mots « réglable avec dimmer type triac ».

Possibilité des fonctions suivantes:

- Mémorisation du dernière niveau de l'intensité lumineuse.
- Fonction « escaliers » (pour l'illumination des escaliers copropriétés), avec temps réglable de 1 à 9 minutes.
- Possibilité de changer le temps « escaliers » au moyen d'émetteur ou touche manuelle, indication de la programmation en course au moyen de la variation lumineuse de la charge.
- Commande dynamique par radio avec émetteurs jusqu' à 4 canaux.
- Commande des scènes préprogrammées avec émetteur à 7 canaux.
- Possibilité de mémoriser jusqu'à 4 scènes pour chaque émetteur.
- Possibilité de changer dans chaque moment la scène choisie.
- Mémorisation d'un nouvel émetteur par radio (sans accéder au récepteur).
- Effacement d'un émetteur ou d'un canal par radio sans accéder au récepteur.
- Possibilité de mémoriser jusqu'à 16 émetteurs.
- Led pour la signalisation des programmations et vérification problème.
- Indication acoustique avec buzzer des opérations de mémorisation et d'effacement.

### 2- Connexions concernant l'alimentation générale 230 V ~

- Entrée normalement ouverte pour touche manuelle.
- Entrée pour alimentation générale 230 V ~
- Sortie pour charge 230 V ~ 1000W.

### Charges qui peuvent être connectées :



Lampes halogènes



Transformateurs toroidal



transformateurs électroniques (réglable avec dimmer)



Transformateurs laminés

Protection dispositif avec:

- Fusible 5A
- Thermique intérieur auto reset.
- Contrôle électronique de l'état de la charge.

### 3- Touches sur le dispositif:

- P1: Touche manuelle de commande pour test du fonctionnement charge.
- P2: Touche pour la mémorisation des émetteurs à 7 canaux (reset LED3).
- P3: Touche mémorisation des émetteurs standard jusqu'à 4 canaux (reset LED3).

Combinaison touches:

- P1+P3: Activation ou désactivation fonction mémoire dernière programmation.
- P2+P3: Activation ou désactivation fonction lumière « escaliers ».
- P1+P2: réglage temps de retard pour changer les niveaux d'intensité lumineuse des scènes.

### 4- Indication LED

- LED1: Fonction « escaliers » active.
- LED2: Réception d'un signal radio en course.
- LED3: Indication d'une anomalie de fonctionnement (fusible en panne, charge coupé, problème interne)
- LED4: Fonction mémoire active.

### 5- Activation- désactivation fonction mémoire (light memory)

Fonction mémoire active: en commandant la charge en mode ON/OFF, la fonction mémoire pendant l'allumage règle la luminosité sur la dernière valeur programmé.

La fonction mémoire n'est pas active en utilisant les émetteurs à 7 canaux.

La fonction mémoire n'est pas active avec la fonction lumière « escaliers ».

Fonction mémoire désactive: la charge pendant l'allumage règle la luminosité au maximum valeur.

Activation-désactivation fonction mémoire: en appuyant en même temps les touches (P1 + P3), le LED4 commutera son état.

Le récepteur dimmer de default sort avec la fonction mémoire en OFF.

### 6- Entrée touche manuelle pour réglage lumière

Impulsion courte (< 400ms) = ON/OFF

Impulsion longue (< 400ms) = réglage en montée ou en descente

Attention: quand il arrive au max. ou au min., il s'arrête (temps amplitude 7 sec.)

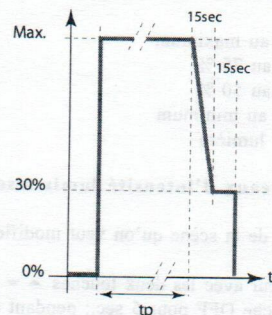
### 7- Fonction « escaliers » (staircase)

La fonction « escaliers » est utilisée pour l'illumination des escaliers copropriétés. Cette fonction permet, au moyen d'une touche, de faire partir un cycle d'illumination qui reste actif jusqu'à la fin d'un temps (tp) programmé par l'utilisateur.

La fonction peut être activé seulement avec la touche manuelle ou avec les émetteurs standard. Description:

- lumière éteinte;
- appuyer sur la touche ou émetteur standard brièvement;
- la lumière s'allumera au maximum pour un temps tp (default=1 min);
- après tp, la lumière descend au 30 % en 15 sec;
- après autres 15 seconds la lumière s'éteinte.

Si on appuie un autre fois sur la touche manuelle ou la touche d'émetteur pendant le cycle, la séquence recommence en faisant passer un autre fois le temps tp.



### 7.1- Activation- désactivation de la fonction lumière « escaliers »

Appuyer en même temps sur les deux touches P2 + P3 jusque quand le LED1 relatif commutera.

### 7.2- Réglage temps lumière « escaliers »

- Appuyer cinq fois dans 5 seconds sur la touche manuelle ou la touche de l'émetteur standard;
- Après les 5 seconds la lumière descendra au 50% de la valeur maximale;
- Dans 10 seconds appuyer n fois pour sélectionner les valeurs suivants de tp:

n=0 tp=1 min

n=1 tp=1 min

n=2 tp=3 min

n=3 tp=5 min

n=4 tp=7 min

n=5 tp=9 min

A' chaque augmentation le buzzer émettra un son.

- Après les 10 seconds le récepteur s'éteindra et retournera en fonctionnement normal.

## 8- Mémorisation des canaux d'émetteur standard (au moyen de récepteur)

**Attention: la mémorisation du premier émetteur peut être fait seulement au moyen du récepteur.**

### 8.1- Mémorisation canal singulier

Les canaux ch1,ch2,ch3,ch4 sont mémorisés singulièrement et ont la fonction de réglage lumineux avec la séquence standard: Impulsions courtes commandent ON/OFF la charge, impulsions plus longues règlent l'intensité.

- 1- Appuyer et garder appuyée la touche P3 du récepteur, le buzzer émettra un son continu.
- 2- Transmettre le canal à mémoriser; dès que le canal est mémorisé le buzzer émettra un son intermittent, relâcher la touche.

Pour introduire un autre canal au moyen de récepteur, répéter les étapes 1 et 2. Pour introduire un autre canal par radio voir la procédure du paragraphe 10.

### 8.2- Mémorisation canaux deux à deux

Les canaux ch1,ch2 et ch3,ch4 sont mémorisés deux à deux et ont seulement la fonction ON-OFF de la charge:

- 1- Appuyer deux fois et garder appuyée la touche P3 du récepteur, le buzzer émettra un son continu.
- 2- Transmettre un des canaux de la couple qui doit être mémorisé; dès que le canal est mémorisé le buzzer émettra un son intermittent, relâcher la touche.

Pour introduire un autre canal au moyen de récepteur, répéter les étapes 1 et 2.

Pour introduire un autre canal par radio voir la procédure du paragraphe 10.

## 9- Mémorisation des canaux d'émetteurs particuliers à 7 canaux

En mémorisant un seul canal, les autres sont activés automatiquement avec une autre procédure (touche P2 réservée).

Avec la fonction « escaliers » activée, les émetteurs à 7 canaux sont désactivés et n'allument pas le dimmer.

- 1- Appuyer et garder appuyée la touche P2, le buzzer émettra un son continu.
- 2- Transmettre un des canaux A-B-C-D de l'émetteur à mémoriser; dès que le canal est mémorisé le buzzer émettra un son intermittent, relâcher la touche.

Répéter les étapes 1 et 2 pour mémoriser un autre émetteur.

L'émetteur mémorisé aura de default les suivantes programmations de scènes:

- Touche A: Luminosité au maximum
- Touche B: Luminosité au 75 %
- Touche C: Luminosité au 50 %
- Touche D: Luminosité au minimum
- Touche OFF: Eteint la lumière

### 9.1- Changer les niveaux d'intensité lumineuse des scènes

#### Cas 1:

- appuyer sur la touche de la scène qu'on veut modifier, la charge s'allume à sa valeur;
- régler la nouvelle valeur avec les deux touches ▲ ▼ ;
- garder appuyée la touche OFF pour 5 sec.; pendant ce temps, la charge s'éteint;
- après les 5 seconds, le buzzer émettra un son pour 5 sec. et la charge s'allume à sa nouvelle valeur.

#### Cas 2 (plusieurs récepteurs ont mémorisé le même émetteur à 7 canaux):

Dans le cas il y a plusieurs récepteurs qui ont mémorisé le même émetteur à 7 canaux, et on veut programmer dans quelques-uns une valeur différente pour la même scène, on peut varier pour chacun le temps de retard après qu'il est possible de régler la nouvelle valeur (point 2).

- 1- appuyer sur une des touches A,B,C,D pour 5 sec., toutes les charges s'allume avec leurs valeurs et le buzzer émet un son pour 4 seconds.
- 2- attendre la désactivation de la charge à varier (temps de retard).

Quand il s'éteint (dans ce moment le récepteur est disponible pour régler la nouvelle valeur) appuyer entre 4 sec. la touche relative à la scène qui doit être modifié et régler la nouvelle valeur avec les deux touches ▲ ▼ ;

- 3- appuyer sur la touche OFF ;
- 4- le buzzer du récepteur émet un son pour 5 sec.

Pour varier le retard:

- 1- appuyer dans le même temps sur les touches P1 et P2 du récepteur. Le LED2 s'allume.
  - 2- augmenter le temps de retard avec la touche P3 ou diminuer avec P2. Chaque variation vaut 4 sec. et est signalée par une désactivation bref du LED2. Quand on arrive à la régulation minimale (4 sec.) ou la régulation maximale (120 sec.) le LED2 reste allumé fixe.
  - 3- appuyer sur la touche P1 pour mémoriser et sortir; le récepteur émettra un bip et la charge s'allumera.
- De default le retard est réglé à 4 sec.

## 10- Mémorisation des canaux au moyen d'émetteur standard (émetteurs supplémentaires)

Le type de mémorisation des canaux (singulièrement, deux à deux ou 7 canaux) dépend de comme a été mémorisé le canal qu'on utilise au point 2.

- 1- Appuyer et garder appuyée la touche P3 de l'émetteur, le buzzer émettra un son continu.
- 2- Dans 5 sec. appuyer sur un canal qui se trouve déjà dans la mémoire du récepteur; le buzzer se désactive alors pendant 1 sec. avant de se remettre en fonction pour 5 sec.
- 3- Transmettre le canal à mémoriser; dès que le canal est mémorisé le buzzer émettra un son intermittent, relâcher la touche.

Répéter les étapes 1-2-3 pour introduire un autre code par radio.

## 11- Effacement d'un canal singulier ou d'un émetteur au moyen du récepteur

- 1- Appuyer deux fois et garder appuyée un des deux touches P2 ou P3, le buzzer émettra un son avec intervalles lents.
  - 2- Transmettre le canal ou l'émetteur à effacer; dès que le canal ou l'émetteur est effacé, le buzzer émettra un son continu.
- Répéter les étapes 1 et 2 pour effacer un autre code.

### 11.1- Effacement d'un canal par radio

- appuyer trois fois dans l'espace de 5 secondes sur la touche interne P3 de l'émetteur; le buzzer émettra un son intermittent lent.
- transmettre le code à effacer, dès qu'il est effacé le buzzer émettra un son continu.

### 11.2- Pour effacer tous les codes mémorisés

- 1- Appuyer trois fois et garder appuyée une des touches P2 ou P3, le buzzer émettra un son avec intervalles rapides.
- 2- Garder appuyée la touche, dès que les codes sont effacés le buzzer émettra un son continu après 10 sec.

## 12- Compatibilité TVLINK

Le dimmer est mémorisé sur le TVLINK comme un récepteur normal, dans chaque dispositif se trouve le code TVLINK à introduire.

Les commandes envoyées sont les suivantes:

- Close: Fonctionne seulement comme commande d'extinction.
- Open: Fonctionne seulement comme commande ON/OFF si impulsive, ou comme dimmer si gardé appuyé plus longtemps.

**Attention:** Dans les paramètres TVLINK de mémorisation du code, mettre en OFF le temps d'envoi du signal.

Le récepteur fonctionne avec tous les émetteurs de la série TVLINK.

## 13- Caractéristique technique

- Alimentation 230 V ~ 50Hz
- Charge minimale réglable 25 W
- Charge maximale réglable 1000 W
- Type de charge R,L
- Fréquence porte radio 868.3 Mhz
- Modulation FSK

Dans l'optique d'un développement continu de ses produits, le constructeur se réserve le droit d'apporter sans préavis, des modifications aux données techniques et aux prestations.

## 1-Kanal Dimmer TVDMM868A01P

Das beschriebene Gerät darf nur von technisch qualifizierten Personen gemäß allen gültigen Richtlinien und Normen installiert werden. Alle Verbindungen sind für einphasigen Wechselstrom 230V auszulegen. Zur Netztrennung ist ein allpoliger Abschalter mit einer Schaltöffnung von mindestens 3,5mm vorzusehen. Für alle Verbindungen darf nur geeignetes Material verwendet werden dass den Normen und Richtlinien gemäß eine ausreichende Isolierung gewährt. Der Empfänger führt nur EIN / AUS Befehle aus. Alle für das System notwendigen Sicherheitseinrichtungen sind separat vorzusehen.

### 1 - Beschreibung

Dimmer für manuelle oder Funksteuerung von Lasten (induktiv, Widerstand) bis zu 1000 W. Module in 4 Elementen zur Montage auf DIN Schiene.

Achtung: Elektronische Transformatoren sind nur dimmbar wenn sie mit "Dimmbar mit Triac-Dimmer" gekennzeichnet sind.

Funktionen:

- Speicherung des letzten Levels der Leuchtstärke
- Treppenlichtfunktion. Zeit zwischen 1 und 9 Minuten einstellbar
- Zeiteinstellung der Treppenlichtfunktion mittels Taster oder über Funk möglich. Anzeige der Einstellung über Leuchtstärke.
- Dynamische Ansteuerung über Funk mit Sendern bis zu 4 Kanälen.
- Ansteuerung von voreingestellten Lichtszenen über 7 Kanal Sender
- Möglichkeit bis zu 4 Szenen für jeden Sender zu hinterlegen.
- Wechsel der Szenen jederzeit möglich.
- Speicherung neuer Sender über Funk. Kein Zugang zum Empfänger nötig.
- Löschen von Kanälen oder Sendern über Funk. Kein Zugang zum Empfänger nötig.
- Speichermöglichkeit bis zu 16 Sender
- LED zur Anzeige von Einstellungen und Fehlern.
- Akustische Anzeige von Speicher- und Löschoptionen.

### 2 - Verbindungen zur allgemeinen 230V ~ Stromversorgung

- Schließeeringang für Drucktaster
- 230V ~ Eingang
- 230V ~ 1000W Ausgang Gerätesicherung
- 5 A Sicherung
- Interner Thermoschalter mit Automatischem Rest
- Elektronische Kontrolle der Belastung

Lasten die im Dimmer Modus angeschlossen werden können:



Halogenlampen



Ringkerntransformatoren



Dimmbare elektronische Transformatoren



vergossene Transformatoren

### 3 - Drucktaster am Gerät

- P1: Manueller Testtaster für Belastungsfunktion
- P2: Speichertaste für 7 Kanal Sender. Auch Reset Taste für LED 3.
- P3: Speichertaste für Funksender bis zu 4 Kanälen. Auch Reset Taste für LED 3.

Drucktastenkombinationen:

- P1 + P3: Aktivierung/Deaktivierung der Funktion "Speicherung letzte Einstellung".
- P2 + P3: Aktivierung/Deaktivierung der Treppenlichtfunktion
- P1 + P2: Programmierung für die Szenenveränderung

### 4 - LED Anzeigen

- LED 1: Treppenlichtfunktion aktiv.
- LED 2: Eingang von Funksignalen
- LED 3: Fehleranzeige (Sicherung, Lastunterbrechung, interner Fehler).
- LED 4: Speicherfunktion (Lichtstärke) aktiv

### 5 - Aktivierung/ Deaktivierung der Lichtstärkenspeicherung

Speicherfunktion aktiv: Bei Schalten der Last im Ein/Aus Modus stellt die Speicherfunktion beim Einschalten die Leuchtstärke automatisch auf den zuletzt gewählten Wert ein.

Die Speicherfunktion ist bei Verwendung des 7 Kanal Senders deaktiviert. Die Speicherfunktion ist bei Verwendung der Treppenlichtfunktion deaktiviert.

Bei deaktivierter Speicherfunktion wird die Last (die Beleuchtung) immer mit Maximalwert eingeschaltet.

Aktivierung /Deaktivierung der Speicherfunktion: Drücken Sie gleichzeitig die Tasten P1 + P3. die LED 4 ändert ihre Anzeige. In der Werkseinstellung ist die Speicherfunktion Aus.

### 6 - Eingang Drucktaster zur Lichteinstellung

kurzer Impuls (< 400mS) = Ein / Aus

langer Impuls (> 400mS) = Einstellung stärker oder schwächer

Achtung: Bei Erreichen von Maximum oder Minimum stoppt die Einstellung (ca. 7 Sek.)

### 7 - Treppenlichtfunktion

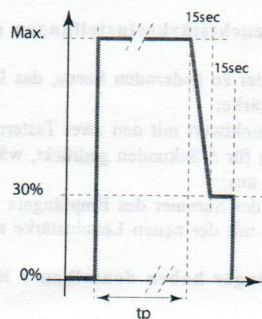
Diese Funktion wird zur Beleuchtung von Treppen benutzt.

Diese Funktion ermöglicht, durch Benutzung eines Tasters, einen Beleuchtungsablauf während einer Zeit (tp) die vom Benutzer eingestellt werden kann.

Die Aktivierung kann durch Drucktaster oder Funk erfolgen.

Beschreibung:

- Licht ausgeschaltet;
- Drücken Sie den Taster oder Sender kurz;
- das Licht geht mit maximaler Stärke an und leuchtet während der Zeit tp (Werkseinstellung 1 Minute);
- nach Ablauf der Zeit tp wird das Licht auf 30% während 15 sek verringert
- nach weiteren 15 sek schaltet das Licht aus.



#### 7.1 - Aktivierung /Deaktivierung der Treppenlichtfunktion

Drücken Sie gleichzeitig die Tasten P2 + P3 bis die zugehörige LED 1 ihren Zustand wechselt.

#### 7.2 - Einstellen der Treppenlicht Zeit

- Drücken Sie innerhalb 5 Sekunden 5 mal den angeschlossenen Taster oder den eingelernten Funksender;
- nach 5 Sekunden wird das Licht auf 50% des Maximalwerts abgesenkt;
- Innerhalb 10 Sekunden drücken sie n mal um die folgenden Zeitwerte (tp) einzustellen.

n = 0 tp = 1 Minute

n = 1 tp = 1 Minute

n = 2 tp = 3 Minute

n = 3 tp = 5 Minute

n = 4 tp = 7 Minute

n = 5 tp = 9 Minute

Bei jeder Steigerung ertönt ein Summer.

- Nach 10 Sekunden geht der Empfänger in den normalen Funktionsmodus zurück.

### 8 - Einlernen von Funksenderkanälen (über Funk)

Achtung: Der erste Sender kann nur am Empfänger direkt eingelernt werden.

#### 8.1 - Einlernen einzelner Kanäle

Die Kanäle 1 bis 4 können einzeln eingelernt werden und haben immer die Standardfunktion der Lichteinstellung. Kurze Impulse steuern Ein / Aus der Beleuchtung, lange Impulse regeln die Lichtintensität.

1 - Drücken Sie den Taster P3 des Empfängers und halten Sie ihn gedrückt. Ein Summer ertönt durchgehend.

2 - Senden Sie den zu lernenden Kanal, sowie der Kanal eingelernt ist wechselt der Summer zu unterbrochenen Tönen. Geben Sie den Taster P3 frei.

Wiederholen sie die Vorgänge 1 und 2 um weitere Kanäle am Empfänger einzulernen.

Siehe Paragraph 10 um weitere Kanäle über Funk einzulernen.

## 8.2 - Einlernen von Kanälen in Paaren

Die Kanäle 1, 2 und 3, 4 können paarweise eingelernt werden und haben dann nur eine Ein/ Aus Funktion.

- 1 - Drücken Sie den Taster "P3" des Empfängers zweimal und halten Sie ihn gedrückt. Ein durchgehender Summton ertönt.
- 2 - Senden Sie einen Kanal des zu lernenden Paares, sowie der Kanal eingelernt ist wechselt der Summer zu unterbrochenen Tönen. Geben Sie den Taster P3 frei.

## 9 - Einlernen der speziellen 7 Kanal Sender

Durch Einlernen eines einzigen Kanals werden alle Kanäle dieses Senders mit ihrer speziellen Funktion aktiviert. (Nur über Taster P2 möglich) Bei aktivierter Treppenlichtfunktion ist der 7 Kanal Sender deaktiviert, er schaltet den Dimmer nicht.

- 1 - Drücken sie den Taster P2 und halten sie ihn gedrückt. Ein Summer ertönt durchgehend.
  - 2 - Senden Sie einen der Kanäle A-B-C-D des einzulernenden Senders, sowie der Kanal eingelernt ist wechselt der Summer zu unterbrochenen Tönen. Geben Sie den Taster P2 frei.
- Wiederholen sie die Punkte 1 und 2 um weitere Sender einzulernen. Der gelernte Sender hat folgende Szeneneinstellungen:

- Taster A: Leuchtstärke Maximum
- Taster B: Leuchtstärke 75%
- Taster C: Leuchtstärke 50%
- Taster D: Leuchtstärke Minimum
- Taster OFF: Schaltet das Licht aus

## 9.1 - Verändern der Leuchtstärkeeinstellungen der Szenen

Fall 1:

- Drücken sie den Taster der zu ändernden Szene, das Licht leuchtet mit eingestellter Leuchtstärke;
- regeln Sie den neuen Leuchtwert mit den zwei Tastern ;
- halten Sie die OFF Taste für 5 Sekunden gedrückt, während dieser Zeit geht die Beleuchtung aus;
- nach 5 Sekunden ertönt der Summer des Empfängers für 5 Sekunden und die Beleuchtung geht mit der neuen Leuchtstärke an

## Fall 2: Mehrere Empfänger haben denselben 7 Kanal Sender eingelernt.

Falls mehrere Empfänger denselben 7 Kanal Sender eingelernt haben und Sie in einigen Empfängern für die gleiche Szene verschiedene Werte einlernen wollen, können Sie für jeden Empfänger die Verzögerung nach der er den Lernprozess für den Beleuchtungswert (Punkt 2) durchführt verändern.

- 1 - Drücken Sie eine der Tasten A-B-C-D für 5 Sekunden. Alle Lichter gehen mit ihrem voreingestellten Wert an und ein Summer ertönt für 4 Sekunden.
- 2 - Warten Sie bis das Licht ausgeht das im Wert verändert werden soll (Verzögerung). Wenn es ausschaltet drücken Sie innerhalb 4 Sekunden den der zu verändernden Szene zugehörigen Taster und stellen Sie den neuen Wert mit den 2 Tasten ; ein
- 3 - Drücken Sie die Taste OFF
- 4 - Der Summer des Empfängers ertönt für 5 Sekunden.

Die Verzögerung verändern:

- 1 - Drücken Sie gleichzeitig die Tasten P1 und P2 des Empfängers. Die LED 2 leuchtet auf.
- 2 - Erhöhen Sie die Zeit mit der Taste P3 oder verringern Sie die Zeit mit der Taste P2. Jede Veränderung entspricht 4 Sekunden und wird durch ein kurzes Abschalten der LED 2 signalisiert. Beim Minimum (4Sek) oder Maximum (120Sek) bleibt die LED eingeschaltet.
- 3 - Drücken Sie den Taster P1 um zu speichern und das Programm zu verlassen. Der Empfänger quittiert mit einem Piepton und das Licht geht an. Werkseinstellung der Verzögerung: 4 Sekunden

## 10- Einlernen von Senderkanälen über Funk

Der einzulernende Kanal wird so eingelernt wie der unter Punkt 2 benutzte Sender eingelernt wurde. (Einzel, Paarweise oder 7 Kanal).

- 1 - Drücken Sie den Taster P3 eines bereits eingelernten Senders und halten Sie ihn gedrückt. Der Empfänger summt ohne Unterbrechung.
  - 2 - Drücken Sie einen bereits im betreffenden Empfänger eingelernten Kanal innerhalb 5 Sekunden und der Summer unterbricht für eine Sekunde m dann weitere 5 Sekunden zu summen.
  - 3 - Senden Sie den zu lernenden Kanal, wenn der Kanal gespeichert wurde ertönt der Summer mit Unterbrechungen. Geben Sie jetzt den Taster P3 wieder frei.
- Wiederholen Sie die Punkte 1 bis 3 um weitere Kanäle einzulernen.

## 11 - Löschen eines einzelnen Kanals oder Senders vom Empfänger

- 1 - Drücken Sie den Taster P2 zweimal und halten sie ihn gedrückt. Der Summer ertönt in langsamen Intervallen.
  - 2 - Betätigen sie den zu löschenden Kanal oder Sender. Die Löschung wird durch einen durchgehenden Summton angezeigt.
- Zum Löschen weiterer Kanäle /Sender wiederholen Sie die Punkte 1+ 2

## 11.1 - Löschen aller gespeicherten Sender am Empfänger

- 1 - Drücken Sie den Taster P2 dreimal und halten Sie ihn gedrückt. Der Summer ertönt in schnellen Intervallen.
- 2 - Halten sie den Taster weiter gedrückt. Nach ca. 10 Sekunden ist die Löschung erfolgt und der Summer ertönt durchgehend.

## 11.2 - Löschen eines gespeicherten Kanals / Senders über Funk

- 1 - Drücken Sie innerhalb 5 Sekunden dreimal in regelmäßigen Abständen die Taste P3 des Senders. Der Summer ertönt in langsamen Intervallen.
  - 2 - Senden Sie den zu löschenden Kanal innerhalb 5 Sekunden. Die Löschung wird durch einen durchgehenden Summton bestätigt.
- Zur Löschung weiterer Kanäle / Sender wiederholen Sie die Punkte 1 + 2.

## 12 - TVLINK Kompatibilität

Der Dimmer wird im TVLINK wie ein normaler Empfänger gespeichert. Bei jedem Gerät finden Sie den einzugebenden Code angebracht.

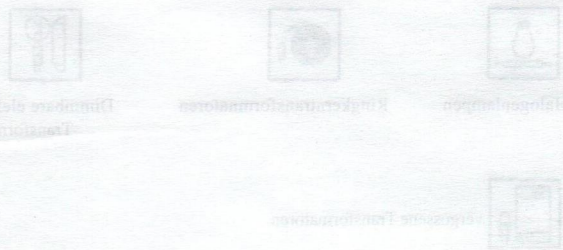
Die Befehle werden wie folgt gegeben:

- Close: Befehl zum Ausschalten
  - Open: Befehl zum Ein / Ausschalten wenn das Kommando als Impuls gegeben wird, oder als Dimm Befehl wenn es länger gegeben wird.
- Der Empfänger arbeitet mit allen Sendern der TVLINK Baureihe.

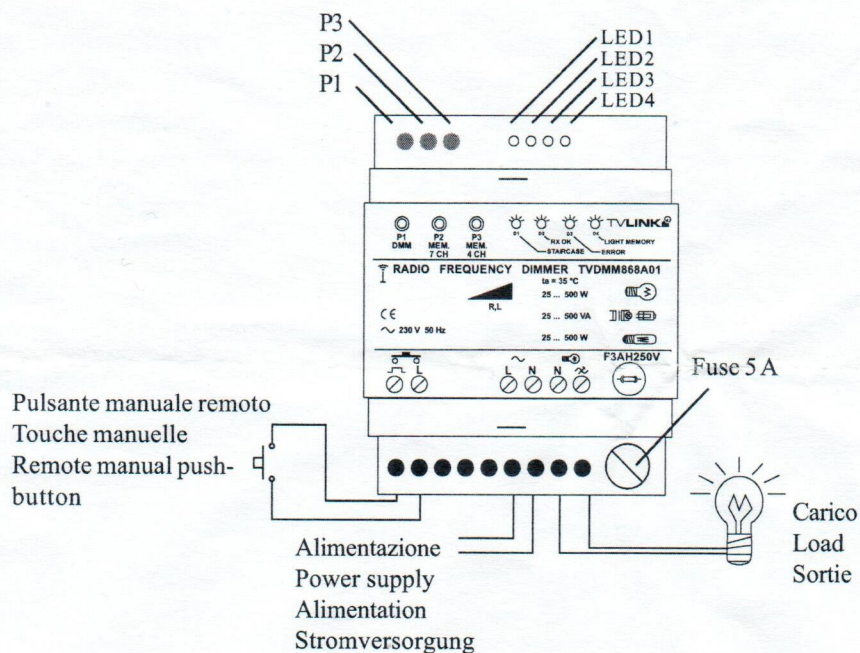
## Technische Spezifikation

Minimal einstellbare Last	25W
Maximal einstellbare Last	1000W
Art der Last	R.L
Empfangsfrequenz	868 Mhz
Modulation	FSK
Stromversorgung	230V ~ 50Hz

In Hinblick auf Weiterentwicklungen der Produkte behält sich der Hersteller das Recht vor technische Daten und Funktionen ohne vorherige Ankündigung zu ändern.







Code to be inserted in the TVLink device.

**TVLINK**  
TVDMM868A01

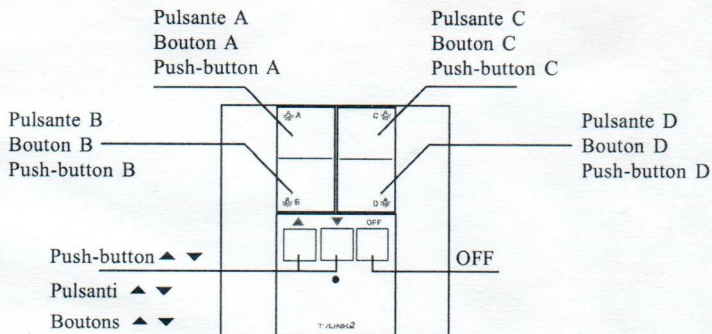
TVLINK CODE  
Code: 00000000  
Code: 00000000

Codice da inserire nel TVLink.

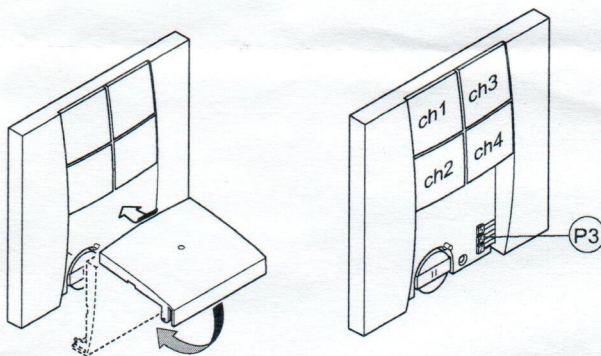
Codes à introduire dans le dispositif TVLink.

TVLINK Code Nummer zur Eingabe

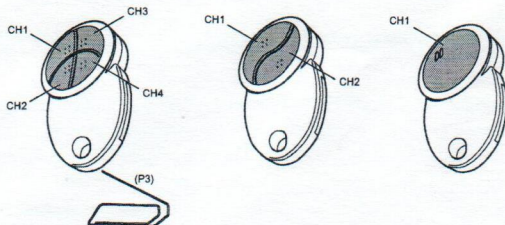
**TVTXC868A07**  
(Use only for scenes  
Utilizzare solo per scenari  
Utiliser seulement pour scènes)



**TVTXC868A04**



**TVTXP868A01/02/04**



**TVTXV868A01/02/04**

